

진로레터

2020년 7월호

Vol. 04

태양을 품은 붉은 연꽃이 고운 자태를 뽐내는 7월입니다. 진로레터 7월호는 장애인의 문화예술활동 참여를 지원할 주요 정책과 함께, 시도교육청의 진로·직업 사업, 국제장애인문화교류협회의 발달장애인 청년작가 전시전, 한국장애인고용공단의 뮤지컬 영상, 한국장애인개발원의 카페 아이갯에브리씽 지원사업 등의 소식을 전합니다. 코로나19로 모두가 어려운 지금이지만, 진흙을 뚫고 우뚝 솟아나는 연꽃처럼 더욱 힘내시기를 진로레터가 응원하겠습니다.

01 장애학생의 진로, 문화예술에서 새로운 가능성을 찾다.

바야흐로 문화예술 전성시대가 오고 있다. 근래에 한국드라마(K-Drama), 대중음악(K-Pop) 등의 문화 콘텐츠가 국가 이미지를 대표하는 브랜드로 주목받으면서 문화예술을 미래산업으로 육성하고자 하는 움직임이 활발해지고 있다. **이에 지난 5월에는 '장애예술인 문화예술활동 지원에 관한 법률(이하 장애예술인 지원법)'이 국회 본회의에 통과되었고, 대통령 직속 일자리위원회는 장애인 맞춤형 일자리 정책 강화 방안의 하나로 '문화예술 일자리 확대'를 발표하였다.** 장애인의 문화예술 분야 사회진입에 기반이 될, 장애예술인 지원법과 장애학생 맞춤형 일자리 정책 강화 방안의 주요내용을 살펴보자.

「장애예술인 지원법」 주요내용 (2020. 12. 10. 시행)

제9조 국가와 지방자치단체는 장애예술인의 창작활동을 지원하기 위한 시책을 마련하여야 한다.

제10조 국가와 지방자치단체는 방송, 영화, 출판, 전시, 공연 등 문화예술 활동에 장애예술인의 참여를 확대시키기 위하여 노력하여야 한다.

제11조 ① 국가와 지방자치단체는 장애예술인의 고용촉진을 위하여 사업주 및 국민 일반을 대상으로 교육·홍보 및 장애인 인식개선운동을 지속적으로 추진하여야 한다. ② 사업주는 장애예술인을 고용하여 창작활동을 할 수 있도록 지원할 수 있다. 이 경우 국가와 지방자치단체는 사업주에게 필요한 비용의 일부를 예산의 범위에서 지원할 수 있다.

제12조 국가와 지방자치단체는 장애예술인이 문화예술 활동에 어려움이 없도록 공연장 등 문화시설의 개선을 위하여 노력하여야 한다.

제13조 국가와 지방자치단체는 장애예술인 관련 단체의 활동에 필요한 경비를 지원할 수 있다.

제14조 문화체육관광부장관은 장애예술인 문화예술 활동 지원사업을 효율적으로 수행하기 위하여 장애예술인 문화예술 활동 지원 업무를 전담하는 기관을 지정할 수 있다.

「장애인 맞춤형 일자리 정책 강화 방안 - 문화예술 일자리 확대를 중심으로」

○ 예술 체육분야 전문 직업인 양성을 위한 예술·체육 중점 교육과정 및 프로그램 운영 (교육부)
- ('20년) 8개 기관* → ('22년) 17개 기관

* 8개 기관: 대구보명학교(음악), 미추홀학교(음악), 홀트학교(음악), 청주성신학교(체육), 청암학교(체육), 당진정보고등학교(음악), 제주도 민간 위탁 2곳(음악, 미술)

○ 기존 제조업 위주 연계고용제도를 무형 생상품(공연, 예술, 체육 등)으로 확대 검토 (고용부)

- 기존 연계고용 비활성화 부분(공연예술 등)에 대하여 부담금 감면폭 확대 등 개선안 마련
- 차별화된 업종의 사회적경제 기업형 표준사업장* 설립 지원

* 사회적경제 기업을 설립하여 표준사업장으로 인증 받을 경우 창업 자금(최대 5천만원) 지원

○ 장애인을 대상으로 하는 재정지원 일자리사업(공공일자리)에 문화·예술 관련 직무 도입 검토 ('20년, 복지부)

○ 장애인 예술단 창단 및 활동 지원, 민간 및 장애예술인 협업프로그램 지원 등 장애인 문화예술 지원 중장기 계획 수립 ('21년, 문체부)

코로나19로 전례 없는 원격수업과 등교수업이 병행되고 있는 가운데, 시·도교육청은 코로나19 감염 확산을 막기 위해 바쁜 나날을 보내고 있다. 하지만 이러한 어려움에도 불구하고 장애학생의 사회 안착을 지원하기 위해, 교육청은 각종 진로·직업교육 사업을 지속해나가고 있다. 이들 교육청이 진로레터에 보내온 소식을 통해 각 지역에서 진행 중인 주요사업을 알아보자.



충청북도특수교육원 「2020 특수교육대상학생 전환교육」사업 추진

충청북도특수교육원(원장 신사호)은 20년 6월부터 11월까지 「2020 특수교육대상학생 전환교육」 사업을 추진 중이다. 이 사업은 특수학교(급)에 재학 중인 고등부와 전공과 학생을 대상으로 경제, 직장예절 및 스피치, 직장 내 성폭력 예방 및 대응 방안, 노동인권 등을 교육하는 것이다. 교육원은 각 분야의 전문가로 강사진을 구축하였고, 교육을 신청한 학교에 전문강사를 파견하여 교육을 지원한다. 주요 내용은 아래 표와 같다.

구분	교육내용(교육시간)	일정
경제교육	보드게임으로 배우는 경제교육(2시간)	6~11월
	용돈관리, 신용관리와 합리적 소비생활, 금융 기초상식(1시간)	
	돈의 종류와 물건 구입, 수입과 지출, 용돈 사용, 은행 이용(각 2시간)	
직장예절 및 스피치 교육	커뮤니케이션, 악수 및 절하기, 용모와 복장 등(10시간)	
	직장예절, 이미지메이킹(2시간)	
직장 내 성폭력 예방 및 대응 방안 교육	성폭력 예방, 이성교제 및 결혼(2시간)	7~10월
	직장 내 성희롱 예방, 성인권교육(4시간)	
노동인권교육	인권과 노동, 권리 찾기(2시간)	

●주최: 충청북도특수교육원

●문의: 충청북도특수교육원 전환교육팀(☎ 043-219-6134)



전라북도교육청 「2020년 장애학생 희망드림 직업실습(2차)」사업 추진

전라북도교육청(교육감 김승환)은 20년 7월 6일부터 12월 말까지 「2020년 장애학생 희망드림 직업실습(2차)」 사업을 추진한다. 이 사업은 복지카드가 있는 전공과 2학년(특수학교), 고등학교 3학년(일반학교) 학생 34명을 대상으로 진행되며, 참여학생은 2주 이내의 적응훈련을 거친 뒤, 전북교육청 산하기관과 교육지원청, 학교 등에서 약 100일간의 현장실습을 하게 된다. 현장실습 직무는 교무 보조, 행정업무 보조, 특수교육 보조, 사서 보조, 특별실 관리 보조, 통학버스 보조, 청소 보조, 학교 급식실 보조 등이며, 원하는 경우 기관 실정에 맞게 직무를 자체 개발하여 운영할 수 있다.

●주최: 전라북도교육청

●문의: 전라북도교육청 교육혁신과(☎ 063-239-3736)



경상북도교육청 「2020학년도 1학기 경북발달장애인훈련센터 직업체험 프로그램」운영

경상북도교육청(교육감 임종식)은 오는 7월 7일부터 7월 28일까지 「2020학년도 1학기 경북발달장애인훈련센터 직업체험 프로그램」을 운영한다. 체험 장소는 경북발달장애인훈련센터(구미시 소재)이며, 참여대상은 도내 일반학교와 특수학교에 재학 중인 고등부 및 전공과 소속 장애학생이다. 이 프로그램은 기본과 심화과정으로 나누어져 운영되는데, 기본과정은 직무 탐색 과정이고, 심화과정은 10개의 직업체험관*에서 각종 실무를 직접 체험하는 과정이다. 코로나19 감염 예방을 위해 각 체험관별 이용 인원은 3명 이내로 제한할 예정이다.

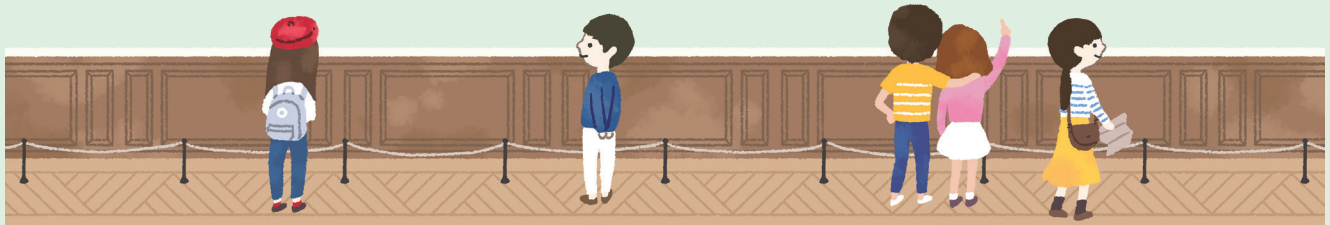
* 직업체험관: 바리스타, 사무 보조, 가상(VR) 모의면접, 유통 서비스, 의류매장 서비스, 세탁 서비스, 사서 보조, 요양 보조, 식품생산 보조, 스팀세차

●주최: 경상북도교육청

●문의: 경상북도교육청 교육복지과(☎ 054-805-3276, 3277)

자세히 보아야 알 수 있다. 오래 보아야 느낄 수 있다.

‘발달장애인 청년작가전 2020’ 전시회 현장에 다녀오다.



지난 6월 18일, 갤러리 라메르(서울시 종로구)에서는 전시장을 찾은 방문객들의 뜨거운 관심 속에 ‘발달장애인 청년작가전 2020’의 막이 올랐다. 진로레러는 학부모님들에게 생생한 전시회 소식을 전달하고자 전시회가 열리는 현장을 직접 찾아가 보았다.

이번 전시회는 2층 제3전시실에서 진행되었다. 전시장 문이 열리자마자, 안내를 맡은 대학생이 반갑게 인사를 하며, 마스크 착용이나 손소독제 사용과 같은 방역수칙을 안내해주었다. 코로나19가 일상의 많은 부분을 바꿔 놓았다는 것이 새삼 느껴지는 순간이었다.

방명록에 이름을 쓴 뒤, 벽면에 걸린 작품을 감상하기 위해 천천히 걸음을 옮겼다. 작품 속에는 작가들의 관심사와 생각이 고스란히 녹아있었다. 그래서 이들의 삶이 가슴 속에 확 와닿았다. 또 그림 앞에 설 때마다 작가 한 명 한 명이 내게 말을 건네는 듯한 느낌이 들었다.

“저는 하늘을 올려다보는 습관이 있어요.” “저는 똑딱거리는 시계가 좋아요.” “저는 동물 중에서도 새가 제일 좋아요.” “세계 여러 나라의 수도에 대해 아시나요? 제가 말해줄까요?”

감상 삼매경에 빠져있던 중, 한 노부부의 모습이 눈에 들어왔다. 그림을 가리키며 허허 소탈한 웃음을 짓고, 오랜 친구처럼 다정하게 이야기를 나누는 모습이 마치 또 하나의 아름다운 그림처럼 느껴졌다.

운이 좋았던 것일까? 개인전이 아닌 전시회에서는 작가가 상주하지 않기 때문에 작가분을 직접 만날 수 있을 거라고 기대하지 않았었는데, 때마침 이번 전시회에 작품을 출품한 이규재 작가와 가족이 전시장을 찾은 것이다. 이규재 작가는 전시장을 찾은 손님에게 친절하게 작품 설명을 해주는 한편 포토타임을 가지며 팬서비스까지 하고 있었다. 누군가 발달장애인은 사회성이 부족하고, 세상과 소통하지 않으며 자기만의 세계에 갇힌 사람이라고 말했던가. 그림 앞에 선 작가 이규재는 그 누구보다 당당했고, 처음 본 낯선 사람에게 먼저 사진을 찍자고 제안할 정도로 신사적인 사람이었다.

아쉬운 마음을 달래가며 전시장을 나오면서, 머릿속으로 여러 생각이 스쳐 지나갔다.

사람들에게는 저마다 고유하고 아름다운 삶의 이야기가 있고, 그 이야기는 자세히 보려고 할 때, 귀 기울이려고 할 때 읽을 수 있다는 것! 우리는 한 사람의 인생이란 책을 한 장 한 장 넘겨보지 않고, 겉표지만 판단하고 있지는 않은 건지...

이번 전시회는 장애인문화예술지원사업으로 국제장애인문화교류협회에서 진행한 첫 번째 전시회라고 한다. 전시회가 매년 지속되어 예술가를 꿈꾸는 발달장애인들의 꿈이 실현되길 간절하게 기원한다.

전시회 이모조모

벽면을 가득 채운 이색적인 그림들의 향연! 13인의 발달장애인 작가들이 놀라운 상상력으로 꾸며낸 전시회 무대를 다 같이 만나러 가볼까요?

© 국제장애인문화교류협회 제공

위대한 자연 앞에
가슴이 벅차옵니다!



캔버스에서 동물이
튀어나올지도 몰라요!



사랑을 꼭꼭 눌러 담은
밥이 최고의
보양식이죠~



작품을 감상하는
노부부의 뒷모습도
그림 같죠?



무엇을 표현했을까요?
알아 맞춰보세요~



꽤 꽤 꽤!
누가 엄마 오리일까요?



작가님과 멋있게
한 컷!



'발달장애인 청년작가전 2020'의 오프라인 전시회는 끝났지만,
국제장애인문화교류협회 유튜브 채널(nanum tv)에서 온라인 전시회로 만나볼 수 있다.
코로나19로 직접 전시장을 찾기 어려웠다면, 온라인을 통해 전시장 투어를 해보는 것은 어떨까?

한국장애인고용공단, 발달장애인의 직장 적응을 위한 **뮤지컬 영상 안내**

행복은 저절로 주어지지 않는다'라는 말이 있다. 이 말은 평소시의 태도나 습관으로 행복을 만들 수 있다는 것을 뜻하기도 한다. 그렇다면 행복한 직장생활을 위해 근로자가 갖춰야 할 태도나 습관에는 무엇이 있을까? 그것은 바로 직장예절과 안전수칙이다. **한국장애인고용공단은 발달장애인의 직장 적응을 돕는 '보람씨의 안전한 직장생활 - 행복한 출근길 편' 뮤지컬 영상을 제작하여 유튜브에 게시하였다.** 이 동영상은 기존에 공단에서 발간한 '보람씨의 행복한 직장생활'과 '안전한 직장생활'을 뮤지컬로 각색한 작품으로, 보람씨와 동료들이 직장을 행복하고 안전한 일터로 가꿔가는 모습을 노래와 춤으로 표현했다. 특히 영상에 출연한 9명의 배우는 발달장애인 뮤지컬 극단인 '라하프'에 소속된 단원들로, 단원들은 극단이 창단되었던 2016년 이래로 매년 정기공연을 통해 다채로운 매력과 전문기량을 선보이고 있다.

이번에 제작한 뮤지컬 영상이 문화예술 분야로 사회진출을 꿈꾸는 장애학생들에게 희망이 되길 바라며, 아래 내용을 참고하여 자녀와 함께 직장예절과 안전수칙에 대해 이야기를 나눠보자.

직장예절과 안전수칙 공부하기

- 1 유튜브 사이트(www.youtube.com) 들어가기
- 2 '한국장애인고용공단' 채널 검색 및 클릭하기
- 3 자녀와 '[뮤지컬] 보람씨의 안전한 직장생활 - 행복한 출근길 편'을 보며 이야기 나누기



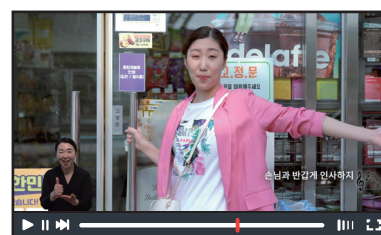
42초 예절

단정한 옷차림은 무엇인가요?



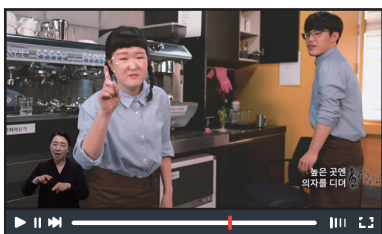
56초 예절, 안전

출근길에 이용하는 교통수단은 무엇인가요? 교통수단에서 지켜야 할 예절과 안전수칙은 무엇인가요?



1분 18초 예절

직장 상사와 동료, 손님을 만나면 어떻게 인사해야 하나요?



2분 9초 안전

높은 곳에 올라가 작업을 할 때 조심해야 하는 것은 무엇인가요? 다시 내려갈 때 조심해야 하는 것은 무엇인가요?



2분 안전

뜨거운 물건을 다룰 때 조심해야 할 것은 무엇인가요? 무거운 물건을 안전하게 드는 방법은 무엇인가요?



1분 24초 안전

물건을 안전하게 정리하려면 어떻게 해야 할까요?

이외에 행복하고 안전한 직장생활을 위한 직장예절과 안전수칙에는 무엇이 있을까요?

한국장애인개발원, 중증장애인 채용 카페 I got everything. 소개

우리는 “커피 한 잔 드릴까요?”, “언제 커피 한 잔 같이해요.”라고 말하며 소중한 인연을 이어가곤 한다. 이처럼 커피는 우리 생활 깊숙이 만남과 소통을 위한 매개체로 자리 잡아가고 있다. 이점에 착안하여 **한국장애인개발원은 바리스타 교육을 받은 중증장애인에게 안정적인 일자리를 제공하기 위해 ‘카페 아이갯에브리씽(I got everything) 지원사업’을 하고 있다.**

카페 아이갯에브리씽 지원사업은 공공 또는 민간기업이 카페 운영에 필요한 공간을 제공하여 선정이 될 경우, 설치와 운영에 필요한 예산(7,000~8,000만원)을 한국장애인개발원이 지원해주는 사업이다. 이렇게 설치된 카페는 한국장애인개발원과, 선정기관, 위탁 운영기관* 등 3개 기관 협업하여 운영하며, 최소 2명 이상의 중증장애인이 최저시급 이상의 임금을 받으며 바리스타로 근무하게 된다. 카페 아이갯에브리씽은 2020년 6월 기준으로 전국 54개 지점이 운영 중이며, 그중 37호점인 울산시청점은 태연학교가 중증장애인 바리스타 4명을 고용하여 운영 중이다. 아울러 이달 말에는 경기도고양교육지원청 로비에 카페가 개소될 예정이며, 올해 20개 지점을 추가 개소하는 것이 목표이다.

카페가 개소될 경우, 중증장애인의 일자리도 늘어나기 때문에 근처에 있는 기관이나 기업에 유휴공간이 보인다면, 이 사업에 대해 소개해주는 것을 추천한다. 또 주변에 카페 아이갯에브리씽이 있다면, 잊지 말고 카페에 방문하여, 향긋한 커피와 맛있는 디저트로 **소**소하지만 **확**실한 나만의 **행**복을 누려보는 건 어떨까?

*위탁 운영기관: 장애인복지관, 직업재활시설, 장애인단체, 정신장애인직업재활시설, 특수교육기관, 사회적협동조합 등



지역별 I got everything. 운영 현황

지역	지점(선정기관)
서울	강동구청점, 로레알코리아점, 서울특별시어린이병원점, 한국시세이도점, 국회도서관점, SK텔레콤 보라매점, 강동아트센터점, 용산구장애인커뮤니티센터점
부산	해운대점
대구	달서구청점
인천	인천시청점, 인천서구청점, CGV연수역점
광주	CGV광주첨단점
대전	정부대전청사점, 한전전력연구원점
울산	울산시청점, 울주군청점
세종	정부세종청사점, 세종시고용복지플러스센터점, 국민건강보험 대전지역본부점
경기	용문산관광안내소점, 파주시청점, 여주아울렛점, 이천훈련원점, 광주시민체육관점, 여주시청점, 이천롯데프리미엄아울렛점
강원	속초시정보스포츠허점, 원주시행구수변공원점, 횡성군청점, 영월군청점, SK텔레콤원주점, 국민건강보험공단본부점, 홍천군청점, 건강보험심사평가원점
충북	충주국민체육센터점
충남	천안한들문화센터점, 홍성읍행정복지센터점, 아산중앙도서관점
전북	완산구청점, 덕진구청점, 전북도청점, 지방자치인재개발원점, 덕진수영장점, 효자도서관점, 전주시립도서관점, 전주시립평화도서관점
전남	이순신도서관점
경북	울진군청점
경남	통영시청점, 김해시보건소점
제주	제주도청점

※ 문의: 한국장애인개발원 직업재활팀 ☎ 02-3433-0636, 0725, 0701

진로레터는 장애학생의 취업정보 및 사회참여 사례, 보호자·학생·교직원의 기고문 등 현장의 소리를 기다립니다. (ch8052@korea.kr)

발행일 2020년 7월 1일 발행처 국립특수교육원 발행인 국립특수교육원장 김은숙 편집장 진로직업교육팀장 안수경 취재·편집 교육연구사 이형식



교육부
국립특수교육원

(우) 31470 충청남도 아산시 배방읍 공원으로 40

Tel 041-537-1500 Fax 041-537-1569 <https://www.nise.go.kr>

